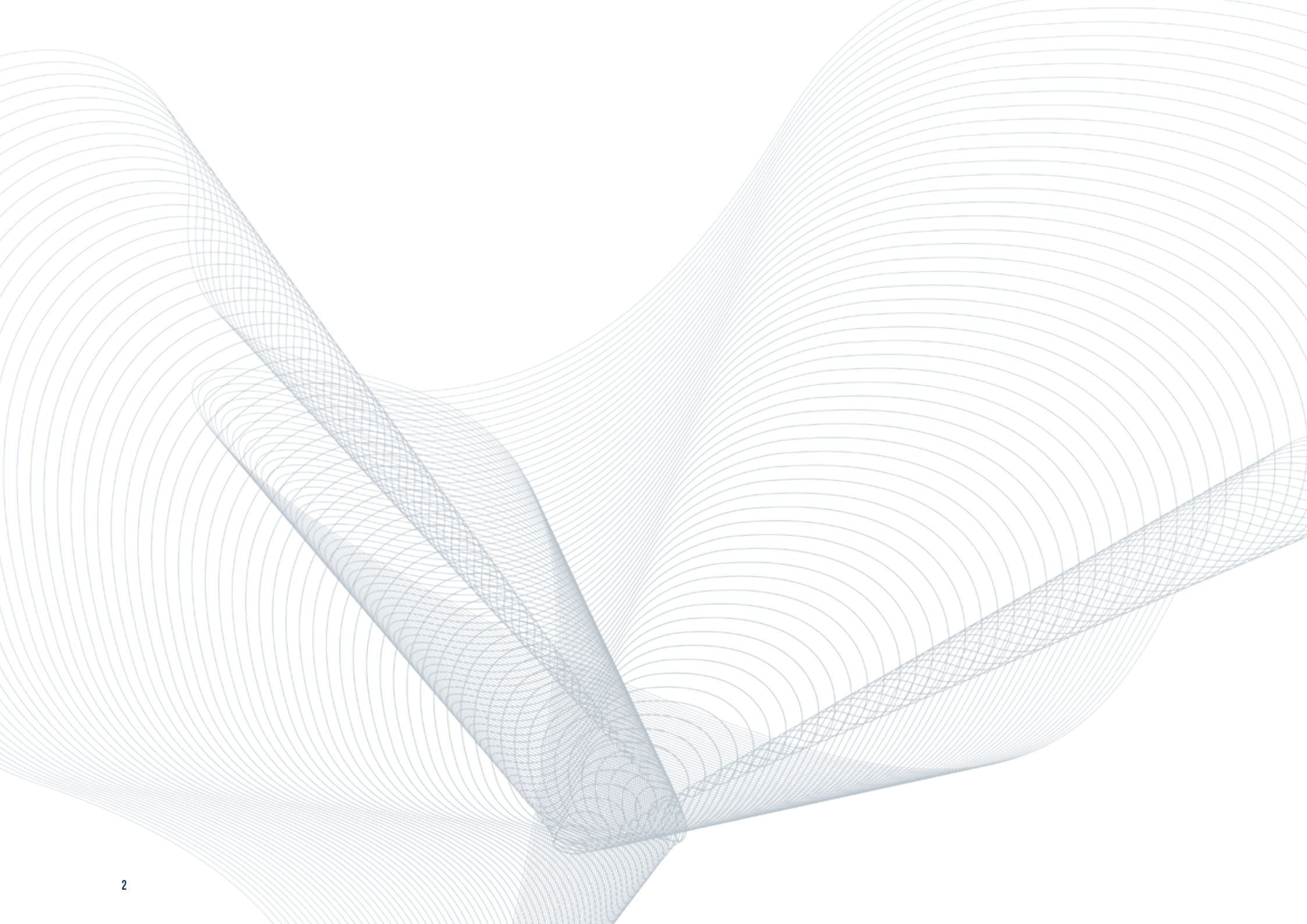




conservatoire
du nord +

MUSIQUE
DANSE THÉÂTRE



PRÉFACE

Cher·e·s élèves,
Chers parents,

Apprendre la musique, la danse ou le théâtre, ce n'est pas seulement acquérir des compétences : c'est construire une sensibilité, développer une écoute, trouver sa place dans un collectif. C'est dans cet esprit que le Conservatoire du Nord accompagne chaque année près de 1600 élèves dans leur parcours artistique.

Notre projet pédagogique évolue aujourd'hui avec une réforme importante de la formation musicale. L'objectif est clair : proposer un enseignement plus vivant, plus progressif, davantage ancré dans la pratique, où le chant, le mouvement et l'expérience artistique occupent une place centrale.

Cette évolution s'accompagne également d'un nouveau système d'évaluation, avec moins d'examens formels et une place renforcée accordée au contrôle continu effectué par l'enseignant et à l'expérience de la scène. L'ambition est de valoriser davantage le parcours de l'élève dans sa globalité, et de donner plus de sens aux apprentissages à travers des situations artistiques concrètes.

Ancré dans son territoire, le Conservatoire entretient des liens étroits avec les sociétés de musique locales et les communes partenaires, afin de faire vivre la pratique artistique au plus près des habitants.

Tout au long de l'année, de nombreux projets, concerts et spectacles viennent enrichir le parcours des élèves. Ces moments de scène, de rencontre et de partage sont au cœur de notre mission : ils donnent sens aux apprentissages et permettent à chacun de s'exprimer pleinement.

Je vous souhaite une belle année artistique au sein du Conservatoire.



Sébastien Duguet
Directeur



NOS DÉPARTEMENTS

« L'art exprime ce que les mots ne peuvent dire. »

- Victor Hugo



MUSIQUE

Le département “Musique” du Conservatoire du Nord propose une formation riche et variée, couvrant tous les styles et époques, de l'éveil musical aux niveaux avancés dans toutes les branches instrumentales. Il inclut également une offre vocale complète, permettant de découvrir la voix dès l'enfance à travers la Chouerschoul et de la développer à l'adolescence en chant classique, baroque ou moderne.



DANSE

Le département "Danse" du Conservatoire du Nord est un pôle dynamique et florissant qui offre une formation complète et variée en danse. Avec environ 360 élèves, il témoigne d'un succès remarquable dans la région, en proposant des cours dans les trois styles principaux de danse : classique, jazz et contemporaine.



THÉÂTRE

Le département "Théâtre" du Conservatoire du Nord joue un rôle crucial dans l'offre d'une formation artistique complète. Ce département, spécialisé dans l'art dramatique et la diction, est essentiel pour tout établissement d'enseignement artistique soucieux de fournir une éducation artistique diversifiée.



ÉVEIL MUSICAL

L'**éveil musical** est une approche éducative destinée aux jeunes enfants pour les initier à la musique de manière ludique et sensorielle. C'est une pratique qui vise à stimuler leur curiosité, leur créativité et leur sensibilité musicale dès le plus jeune âge. Pendant les séances d'éveil musical, les enfants explorent différents éléments de la musique tels que le rythme, la mélodie, la texture sonore et le mouvement à travers des jeux, des chansons, des danses et des activités interactives. L'objectif principal de l'éveil musical est de développer chez les enfants une appréciation et une compréhension de la musique, ainsi que des compétences de base en matière d'écoute, de chant et de manipulation d'instruments simples.



FORMATION MUSICALE

Le Conservatoire du Nord propose une approche pédagogique de la **formation musicale** liée étroitement à l'apprentissage d'un instrument de musique. La formation musicale accompagne les élèves dans leur découverte de la musique et de la notation musicale en éveillant leur curiosité artistique. De plus, la formation musicale offre des activités telles que des visites de spectacles ou de concerts, ainsi que des projets créatifs.

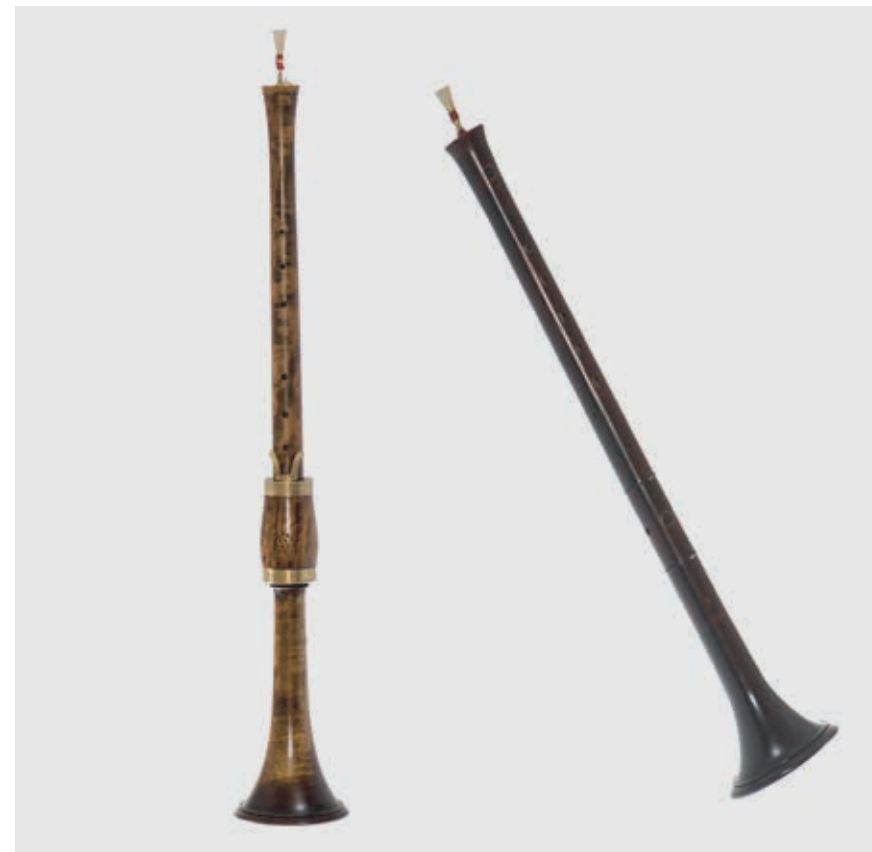
Les **horaires des cours de formation musicale** seront disponibles sur notre site internet www.conservatoire-nord.lu, ou en scannant directement le QR-code ci joint.



MUSIQUE ANCIENNE & ARS MUSICA

La **musique ancienne**, de la Renaissance au XVIIIe siècle, nous plonge dans un univers fascinant à travers ses instruments et techniques vocales d'époque. Le département de musique ancienne du Conservatoire du Nord propose des cours de viole de gambe, clavecin, sacqueboute, violon baroque, flûte à bec et chant baroque.

Parallèlement, le cours **Ars Musica** explore la théorie musicale ancienne, du Moyen Âge au XVIIIe siècle, à travers des modules captivants sur la compréhension des manuscrits, la notation, la musique pour la danse, l'iconographie, et bien plus encore. Ouvert à tous les instrumentistes, il offre une approche historiquement informée du répertoire.



BOMBARDE

La **bombarde** est un instrument à vent ancien, appartenant à la famille des bois, très utilisé au Moyen Âge et à la Renaissance. Dotée d'une anche double, elle produit un son puissant et perçant, souvent associé aux fêtes et aux cérémonies en plein air. La bombarde est l'ancêtre de certains instruments modernes comme le hautbois. Aujourd'hui, elle reste un symbole fort de la musique traditionnelle.



DIRECTION D'ORCHESTRE & CHORALE

La direction d'orchestre et la direction chorale consistent à coordonner artistiquement et techniquement des ensembles de musique ou vocaux. **La direction d'orchestre** demande une bonne maîtrise des instruments, des partitions et des dynamiques sonores. Le chef d'orchestre assure la synchronisation des musiciens, l'interprétation et la cohésion musicale. **La direction chorale** se concentre sur les voix, avec une compréhension des techniques vocales, harmonies et timbres. Le chef de chœur aide les chanteurs à équilibrer les sons, prononcer clairement et interpréter avec expressivité. Ces rôles exigent communication, vision artistique et inspiration pour donner vie à la musique.



LECTURE - DÉCHIFFRAGE

Le cours de **lecture-déchiffrage** consiste à acquérir des réflexes de lecture (notes, rythmes, nuances, articulations, ...) afin de lire et de jouer une partition immédiatement, sans préparation. Ces compétences sont essentielles pour déchiffrer seul une partition, sans aide d'un enseignant.

Le cours, accessible à partir du niveau Inférieur 3.1 est adapté aux différentes familles d'instruments, à savoir

- Les vents
- Les cordes
- Les claviers
- Les percussions



THÉORIE MUSICALE & ÉCRITURES

Les écritures regroupent les techniques liées à la notation et à la composition musicale. Elles incluent l'étude et l'application des règles d'harmonie, de contrepoint, de fugue et d'orchestration, permettant de structurer des œuvres. Les différentes branches, à savoir l'harmonie, le contrepoint, la fugue et la composition encouragent l'expression personnelle et la créativité, tout en respectant les conventions théoriques. Les écritures sont essentielles pour transmettre et préserver les idées musicales, tout en mariant tradition et innovation.

À la rentrée 2026-2027, un cours d'**initiation aux écritures** est proposé au Conservatoire du Nord. L'élève est accompagné par l'enseignant dans la création d'une composition, de l'idée initiale à la partition finale, en apprenant par la pratique et l'analyse d'œuvres. Le processus se conclut par une interprétation en concert ou audition, favorisant une approche créative de l'écriture musicale.



INFORMATIQUE MUSICALE & CRÉATION

L'informatique musicale et création explore l'usage de la technologie pour composer, produire et interpréter la musique. Elle utilise des outils numériques comme les logiciels de composition, synthétiseurs virtuels et stations audionumériques pour créer et manipuler des sons. Cette discipline favorise l'innovation, de l'imitation d'instruments classiques à des textures sonores nouvelles. Elle est essentielle pour le mixage, mastering, sonorisation, ainsi que dans des domaines artistiques comme la musique expérimentale et interactive, de même que dans la musique de films.



MUSIQUE DE CHAMBRE & COMBOS

La **musique de chambre** et les **combos** du Conservatoire du Nord offrent aux élèves une expérience enrichissante du jeu en groupe. La musique de chambre développe l'écoute, l'interaction et la sensibilité artistique à travers un répertoire varié où chaque instrument tient une voix distincte. Les combos, quant à eux, permettent d'appliquer les acquis instrumentaux dans un cadre moderne et dynamique, intégrant divers instruments et styles. Ces ensembles, qu'ils soient classiques ou contemporains, favorisent le plaisir du jeu collectif et l'épanouissement musical des élèves.



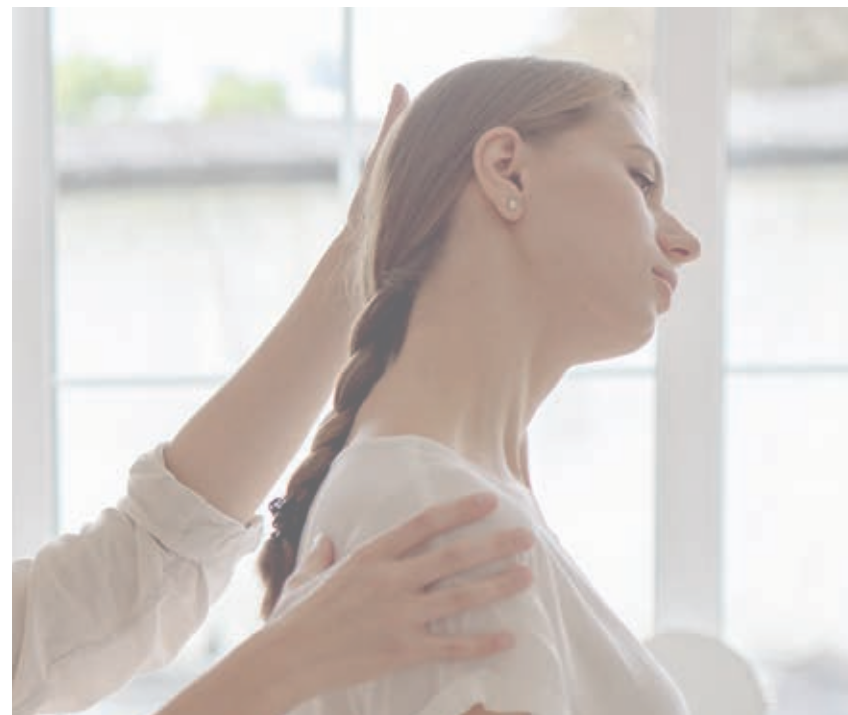
JAZZ INSTRUMENTAL ET VOCAL

La formation en **Jazz instrumental et vocal** se concentre sur plusieurs points essentiels. Les étudiants apprennent les techniques d'improvisation et d'interprétation spécifiques au Jazz. Ils explorent également un large éventail de standards du Jazz vocal et instrumental, ainsi que des compositions contemporaines. Une attention particulière est accordée au développement de l'oreille musicale, avec un accent sur l'écoute et la compréhension des structures harmoniques et rythmiques propres au Jazz. Enfin, la pratique en ensemble est une composante cruciale de la formation, permettant aux étudiants de développer leur écoute collective et leur interaction musicale dans un contexte collaboratif.



IMPROVISATION

L'improvisation est une branche musicale qui repose sur la création spontanée de mélodies, d'harmonies et de rythmes, sans recours à une partition préétablie. Elle met en avant l'expression personnelle du musicien, lui permettant de s'adapter au contexte musical tout en explorant sa propre créativité. L'improvisation peut se produire dans divers styles (musique baroque, musique classique, jazz, ...) et pour tous les instruments de musique, incluant le chant, et favorise l'innovation tout en renforçant la communication entre artistes.



TECHNIQUE ALEXANDER

La **technique Alexander** aide les étudiants en musique, chant et art dramatique à développer la conscience corporelle, à réduire les tensions et à améliorer leur posture et leur contrôle de la respiration. Elle favorise la liberté de mouvement, prévient les blessures et augmente l'endurance lors des répétitions et des représentations. En outre, elle favorise la concentration, la confiance en soi et une présence scénique authentique.



PRATIQUES COLLECTIVES

Participer aux pratiques collectives offre aux élèves de nombreux avantages. Ils acquièrent une expérience précieuse de la performance en public tout en apprenant à travailler en équipe. Ces activités favorisent également le développement social et émotionnel. Enfin, elles permettent d'élargir leurs horizons musicaux et culturels.



Flûtes Traversières

Violes de Gambe

Accordéons

Clarinettes

Percussions

Violoncelles

Pratiques collectives

Cercle
Symphonique

Gros
Cuivres

instrumentales

Jazz

Orchestre Symphonique
des Jeunes

Ensemble à
Cordes Débutants



LES CORDES



LES CORDES



VIOLON

- Sonorité brillante et expressive
- Agilité pour jouer des mélodies rapides
- Utilisé dans la musique classique, le Jazz et d'autres genres
- Budget (Instrument débutant) 700 – 1.000 €. Location d'instrument possible



VIOLON-ALTO (OU ALTO)

- Son plus sombre et plus profond que le violon
- Participe aux harmonies et aux voix intérieures dans l'orchestre
- Utilisé pour des pièces solistes et de musique de chambre
- Budget (Instrument débutant) 700 – 1.000 €. Location d'instrument possible



VIOLONCELLE

- Son chaleureux et riche
- Gamme étendue, du grave au médium
- Souvent utilisé pour des solos expressifs et des parties de basse
- Budget (Instrument débutant) 1.000 – 1.500 €. Location d'instrument possible



CONTREBASSE

- Son profond et puissant
- Fondement rythmique de l'orchestre
- Utilisée dans le Jazz, la musique classique et le Rock
- Budget (Instrument débutant) à partir de 1.500 €. Location d'instrument possible



VIOLON BAROQUE

- Modèle ancien, avec des cordes en boyau
- Son plus doux et plus intime
- Utilisé pour la musique baroque et classique
- Etudes préliminaires en violon nécessaires



MANDOLINE

- Son vif et pétillant
- Petite taille, jouée avec un plectre
- Utilisée dans tous les répertoires, du baroque au jazz
- Budget (Instrument débutant) 350 - 1000 €. Location d'instrument possible



VIOLE DE GAMBE

- Son doux et mélancolique
- Jouée avec un archet, sur des cordes en boyau
- Présente dans la musique de la renaissance et du baroque
- Budget (Instrument débutant) à partir de 1.500 €. Location d'instrument possible



HARPE

- Son cristallin et envoûtant
- Cordes pincées avec les doigts
- Utilisée dans la musique classique, celtique et contemporaine
- Budget (Instrument débutant, harpe celtique) à partir de 1.500 €. Location d'instrument possible



GUITARE CLASSIQUE

- Son chaleureux et expressif
- Doigtés pour jouer des accords et des mélodies
- Populaire dans la musique classique
- Budget (Instrument débutant) 250 – 750 €



GUITARE ÉLECTRIQUE

- Son puissant et saturé
- Utilisée dans la musique Pop, Rock et Blues
- Jouée avec un amplificateur
- Budget (Instrument débutant & sonorisation) 250 – 750 €



GUITARE BASSE

- Son grave et groovy
- Fondement rythmique dans la musique Pop, Rock et Blues
- Utilisée avec un amplificateur basse
- Budget (Instrument débutant & sonorisation) 250 – 750 €



GUITARE ACOUSTIQUE

- Corps de l'instrument avec caisse de résonance en bois
- Sons clairs produits par la vibration des cordes en acier
- Jouée sans amplificateur et utilisée dans divers styles comme le folk, le classique et le pop-rock
- Budget (Instrument débutant) 250 – 750 €



LES VENTS



LES VENTS



TROMPETTE (& CORNET & BUGLE)

- Sonorité brillante, héroïque et percutante
- La reine des cuivres se joue avec pistons
- Excellente projection dans les fanfares et les solos
- Budget (Instrument débutant) 750 – 1.000 €. Location d'instrument possible



COR EN FA (OU COR D'HARMONIE)

- Sonorité ronde et noble
- Construction en forme de tube enroulé
- Intègre souvent les harmonies dans les orchestres
- Budget (Instrument débutant) 750 – 1.000 €. Location d'instrument possible



TROMBONE (& TROMBONE BASSE)

- Sonorité puissante et noble
- Instrument à coulisse
- Utilisé pour les parties de basse et pour des effets spéciaux
- Budget (Instrument débutant) 750 – 1.000 €. Location d'instrument possible



SACQUEBOUTE

- Ancêtre du trombone, en plusieurs tailles et à coulisse
- Sonorité très variée: à la fois douce et puissante
- Incontournable dans la musique de la renaissance et du baroque
- Etudes préliminaires en trombone nécessaires



BARYTON (& EUPHONIUM)

- Sonorité chaleureuse et veloutée
- Instrument à pistons dans le registre grave
- Présent dans les ensembles de cuivres et les orchestres
- Budget (Instrument débutant) 750 – 1.000 €. Location d'instrument possible



TUBA

- Sonorité profonde, majestueuse et solennelle
- Instrument à pistons de taille impressionnante
- Utilisé dans les orchestres pour donner le fond sonore nécessaire
- Réservé aux personnes adultes



FLÛTE À BEC

- Sonorité douce et pure
- Existe en de nombreuses tailles
- Utilisée principalement dans la musique baroque et folklorique
- Budget (Instrument débutant) 100 €



FLÛTE TRAVERSIÈRE (& PICCOLO)

- Sonorité brillante et cristalline
- Excellente agilité pour les mélodies rapides
- Présente dans la musique classique, contemporaine et Jazz
- Budget (Instrument débutant) 500 – 1.000 €. Location d'instrument possible



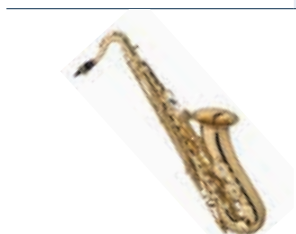
HAUTBOIS (& COR ANGLAIS)

- Sonorité expressive et chaleureuse
- Instrument à double anche utilisé pour les solos et les parties mélodiques
- Populaire dans les orchestres et en musique de chambre
- Budget (Instrument débutant) à partir de 1.000 €. Location d'instrument possible



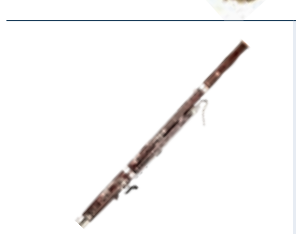
CLARINETTE (& CLARINETTE BASSE & CLARINETTE EN Mib)

- Sonorité riche et versatile
- Grande tessiture capable de jouer des mélodies lyriques et des passages virtuoses
- Populaire dans la musique classique et en Jazz
- Budget (Instrument débutant) 500 – 1.000 €. Location d'instrument possible



SAXOPHONE

- Sonorité puissante, flexible et expressive
- Très agile pour les solos et les improvisations
- Présent dans la musique classique et contemporaine, en Jazz et en Rock
- Budget (Instrument débutant) 750 – 1.500 €. Location d'instrument possible



BASSON

- Sonorité profonde et boisée
- Se marie de manière facile avec d'autres instruments
- Utilisé pour les parties basses et les couleurs orchestrales
- Budget (Instrument débutant) à partir de 2.000 €. Location d'instrument possible



LES CLAVIERS



LES CLAVIERS



PIANO

- Son riche, expressif et polyphonique
- Gamme complète, du grave à l'aigu
- Utilisé dans la musique classique
- Budget (Instrument débutant) à partir de 2.000 €



ORGUE

- Son majestueux et imposant
- Claviers et pédales pour jouer
- Présent dans la musique d'église et la musique classique
- Etudes préliminaires en piano souhaitées



CLAVECIN

- Son léger et délicat
- Cordes pincées avec des sautereaux
- Populaire à l'époque baroque et revalorisé au XXe siècle
- Etudes préliminaires en piano (ou en orgue) souhaitées



ACCORDÉON

- Son nostalgique et polyphonique
- Utilisé dans la musique folklorique, tango et musette
- Action du soufflet pour produire le son
- Budget (Instrument débutant) 500 – 1.000 €



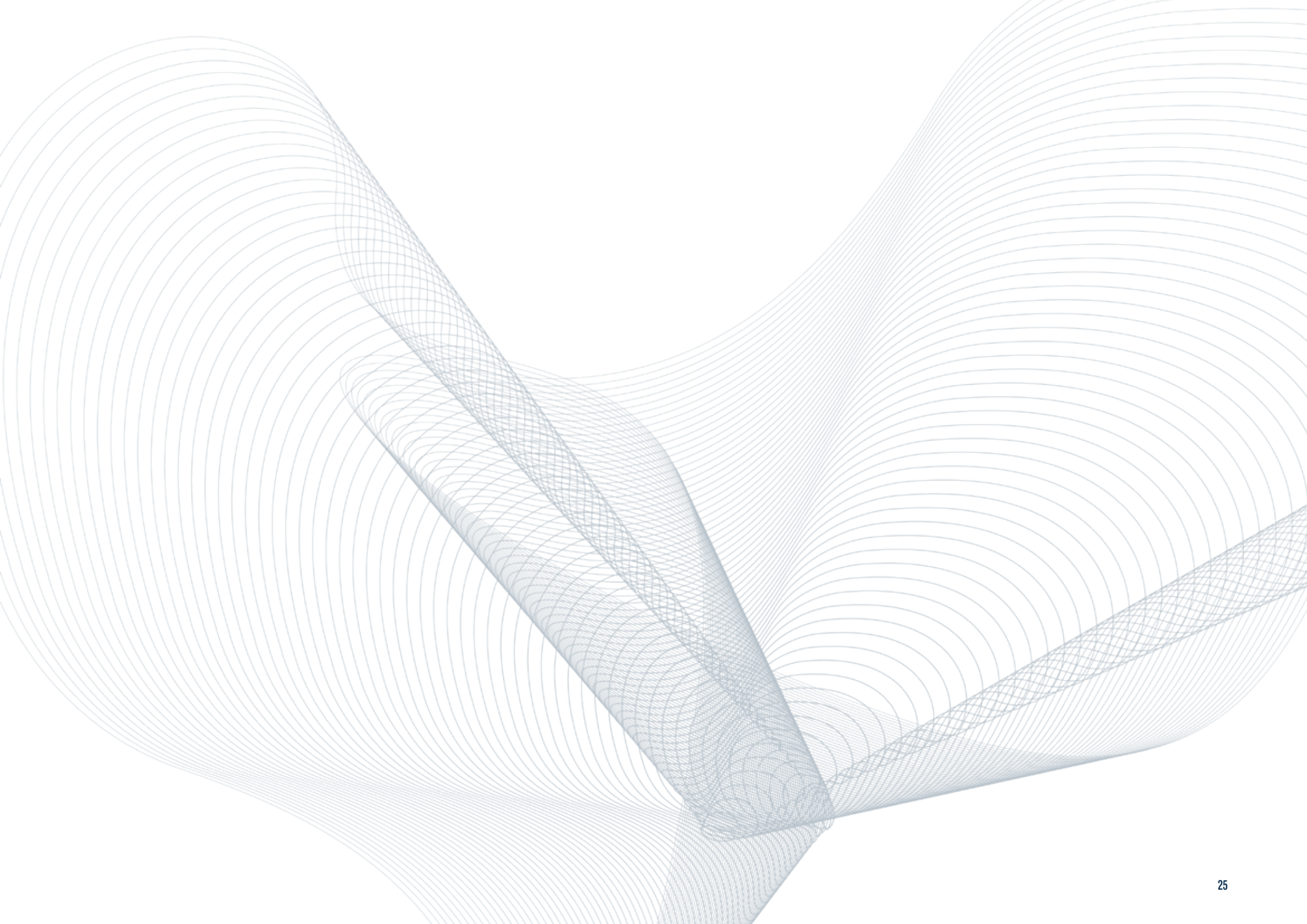
PIANO MODERNE

- Apprentissage du jeu en groupe, de l'accompagnement et du jeu soliste
- Axé sur la musique Rock-Pop
- Etudes préliminaires en piano souhaitées
- Budget (Instrument débutant): 750 – 1.500 €



PIANO D'ACCOMPAGNEMENT

- Formation aux techniques spécifiques de l'accompagnement: réflexes, structures mélodiques, harmoniques et rythmiques, formes, ...
- Travail du répertoire instrumental et vocal, en commun avec des solistes
- Conditions d'accès: être détenteur d'un diplôme du 2e cycle en piano





LES PERCUSSIONS



LES PERCUSSIONS



LES PEAUX

- Production du son grâce à la vibration de la peau tendue
- Soutien rythmique de l'ensemble instrumental
- Tonalités ajustables pour une partie des instruments (p. ex. les timbales)
- Budget (Instrument débutant, par instrument) 50 – 500 €



LES CLAVIERS

- Production de notes précises permettant de jouer des mélodies et des harmonies
- Utilisation de barres dures en métal, en bois ou similaires pour vibrer.
- Possibilité de jouer plusieurs notes simultanément, comme sur un clavier
- Budget (Instrument débutant, par instrument) 250 – 1000 €



LES ACCESSOIRES

- Comprennent des instruments comme les tambourins, maracas, cloches, triangles, etc.
- Production de sons et de couleurs spécifiques et d'effets créatifs pour enrichir les compositions musicales
- Complètent les ensembles en renforçant ou diversifiant les rythmes
- Budget, (Instrument débutant, par instrument) 25 – 250 €



BATTERIE

- Sonorité rythmique et percutante
- Ensemble de tambours et de cymbales
- Pilier du rythme dans les groupes de Rock, Jazz et Pop
- Budget (Instrument débutant) 250 – 750 €



© Caroline Martin

LA MUSIQUE ANCIENNE



FLÛTE À BEC

- Sonorité douce et pure
- Existe en de nombreuses tailles
- Utilisée principalement dans la musique baroque et folklorique
- Budget (Instrument débutant) 100 €

NEW

HAUTBOIS BAROQUE

- Sonorité expressive et chaleureuse
- Joue à la fois les mélodies et les passages virtuoses
- Instrument phare de la musique baroque
- Budget (instrument débutants) 600 €

NEW

BOMBARDE

- Sonorité puissante, perçante et vibrante
- Idéal pour jouer à l'extérieur et dans de grands espaces
- Utilisé pour la musique médiévale, de la Renaissance et aussi traditionnelle
- Budget (instrument débutant) 500 €. Location d'instrument possible



VIOLE DE GAMBE

- Son doux et mélancolique
- Jouée avec un archet, sur des cordes en boyau
- Présente dans la musique de la renaissance et du baroque
- Budget (Instrument débutant) à partir de 1.500 €. Location d'instrument possible



VIOLON BAROQUE

- Modèle ancien, avec des cordes en boyau
- Son plus doux et plus intime
- Utilisé pour la musique baroque et classique
- Etudes préliminaires en violon nécessaires



CLAVECIN

- Son léger et délicat
- Cordes pincées avec des sautereaux
- Populaire à l'époque baroque et revalorisé au XXe siècle
- Etudes préliminaires en piano (ou en orgue) souhaitées



ORGUE

- Son majestueux et imposant
- Claviers et pédales pour jouer
- Présent dans la musique d'église et la musique classique
- Etudes préliminaires en piano souhaitées



SACQUEBOUTE

- Ancêtre du trombone, en plusieurs tailles et à coulisse
- Sonorité très variée: à la fois douce et puissante
- Incontournable dans la musique de la renaissance et du baroque
- Etudes préliminaires en trombone nécessaires



CHANT BAROQUE

- Cours de spécialisation des musiques chantées des XVIe au XVIIIe siècles
- Maîtrise des éléments de styles historiques
- Accompagnement par instrumentation adaptée (clavecin, viole de gambe)
- Etudes préliminaires en chant classique nécessaires

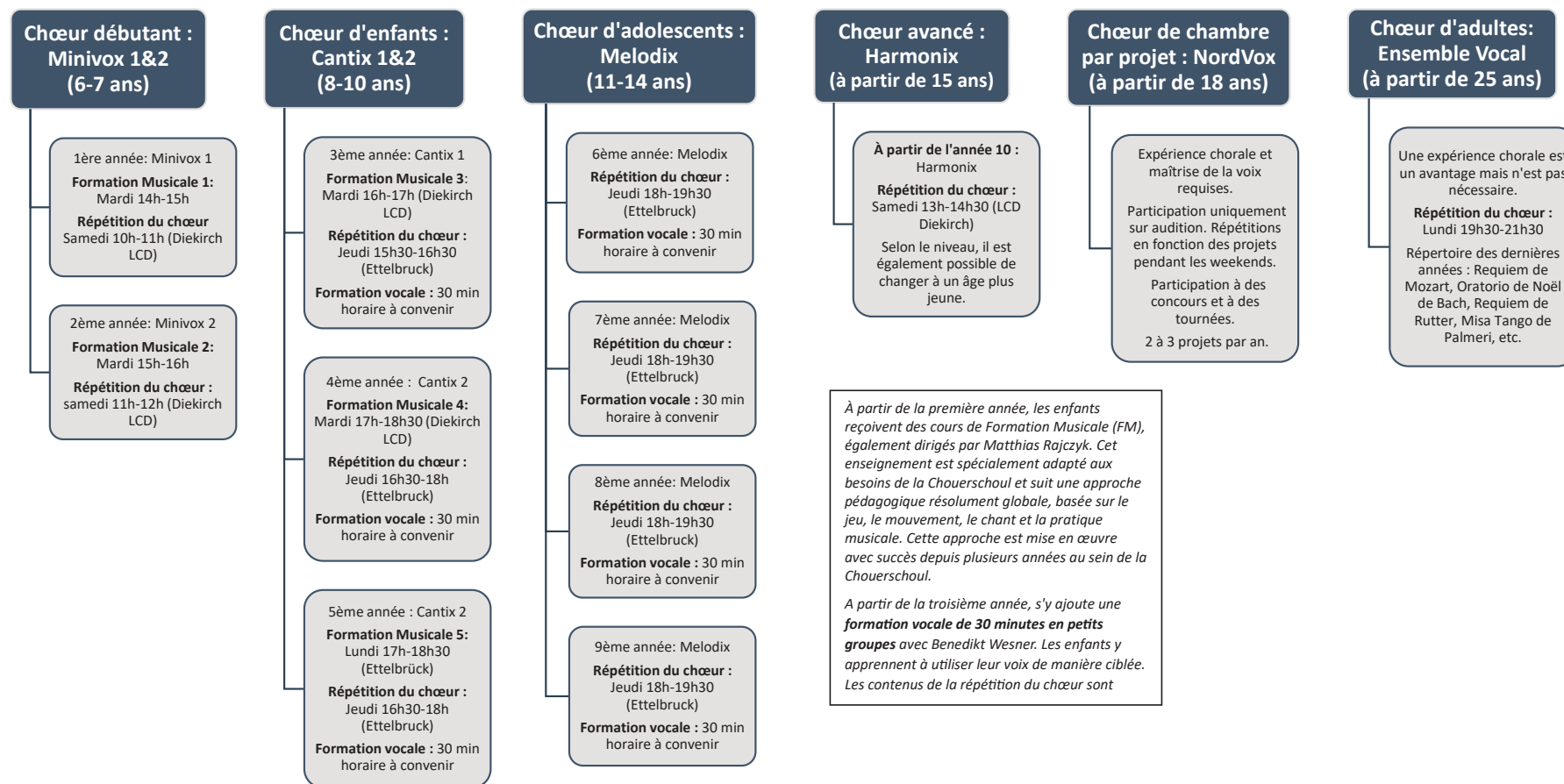


LE CHANT



LA CHOUERSCHOUL

- Cours de chant pour enfants, adolescents et jeunes adultes
- Découverte et développement de la voix
- Participation des différentes chorales à de nombreux projets
- De 6 à 25 ans, en groupes suivant l'âge des participants (voir organigramme ci-dessous)



LES DISCIPLINES VOCALES

ART LYRIQUE

- Variété de formes de représentation souvent issues de l'opéra et des comédies musicales
- Mise en scène et compréhension des rôles d'opéra et de comédie musicale
- Etudes préliminaires en chant classique nécessaires et test d'admission

CHANT CLASSIQUE

- Découverte de sa propre voix, unique en expression et en timbre
- Maîtrise des techniques vocales pour exprimer les sentiments et les émotions
- Source d'inspiration inépuisable pour les compositeurs de toutes époques
- Accessible aux élèves à partir de 11 ans, sur base d'un test d'admission

CHANT BAROQUE

- Cours de spécialisation des musiques chantées des XVIe au XVIIIe siècles
- Maîtrise des éléments de styles historiques
- Accompagnement par instrumentation adaptée (clavecin, viole de gambe)
- Etudes préliminaires en chant classique nécessaires

CHANT POP-ROCK

- Apprentissage des techniques vocales propres au Rock et au Pop
- Maîtrise de la voix dans son contexte, de l'utilisation du micro
- Découverte de l'univers vocal allant des Beatles à nos jours
- Accessible aux élèves à partir de 11 ans, sur base d'un test d'admission

CHANT MUSICAL

- Développement des compétences vocales dans le contexte du musical
- Maîtrise de la projection vocale, de la diction, de la présence scénique
- Variétés de style, allant du théâtre musical aux comédies musicales
- Accessible aux élèves à partir de 11 ans, sur base d'un test d'admission

CHANT JAZZ

- Apprentissage des techniques vocales propres au Jazz
- Interprétation des standards du Jazz, du Blues et du Swing
- Accent particulier sur l'improvisation
- Accessible aux élèves à partir de 11 ans, sur base d'un test d'admission



LA DANSE

La série **Spot on Dance 2026** met en lumière le talent et la créativité des danseurs et danseuses à travers une grande diversité de disciplines, du classique au contemporain, en passant par le jazz. Rejoignez-nous pour découvrir des performances inspirantes tout au long de cette année 2026 et explorer toute la richesse expressive que la danse a à offrir !



LA DANSE

DANSE CLASSIQUE

- Mouvements précis et élégants
- Posture droite et positions spécifiques des pieds et des bras
- Techniques traditionnelles incluant les positions de base, les pirouettes, les sauts et les étirements
- Associée à des ballets classiques et appréciée pour sa beauté esthétique et sa grâce

DANSE JAZZ

- Style de danse dynamique et rythmé
- Mouvements fluides et expressifs
- Influence des musiques Jazz, Rock et Pop
- Développement des techniques propres aux différents styles de musique

DANSE CONTEMPORAINE

- Mouvements de danse variés et formes dynamiques libres
- Relation du corps à l'espace, à la gravité et au sol
- Développement gestuel et imaginaire par l'improvisation
- Danse sur des musiques de styles et d'époques variés

EXPRESSION CORPORELLE

- Discipline artistique mettant l'accent sur l'expression à travers le mouvement corporel
- Utilisation du corps comme principal moyen de communication et d'expression
- Exploration de différentes émotions, idées et concepts à travers des mouvements variés
- Pratiquée dans divers contextes, tels que la danse, le théâtre, la thérapie et l'éducation

Les **horaires des cours de danse** seront disponibles sur notre site internet www.conservatoire-nord.lu, ou en scannant directement le QR-code ci joint.





© Paulo Lobo



LE THÉÂTRE



LE THÉÂTRE

FORMATION THÉÂTRALE

- Apprentissage des techniques de jeu théâtral
- Exploration de différentes méthodes d'interprétation et de création de personnages
- Développement des compétences en improvisation, expression vocale et corporelle
- Cours collectifs pour élèves de 10 à 14 ans

DICTION ALLEMANDE/FRANÇAISE/LUXEMBOURGEOISE

- Apprentissage des techniques de prononciation et d'articulation
- Travail sur l'intonation, le rythme et la musicalité de la parole
- Exercices pour améliorer la clarté et la précision de la diction
- Accessible aux élèves à partir de 14 ans, sur base d'un test d'admission

COURS DE BASE SCÈNE

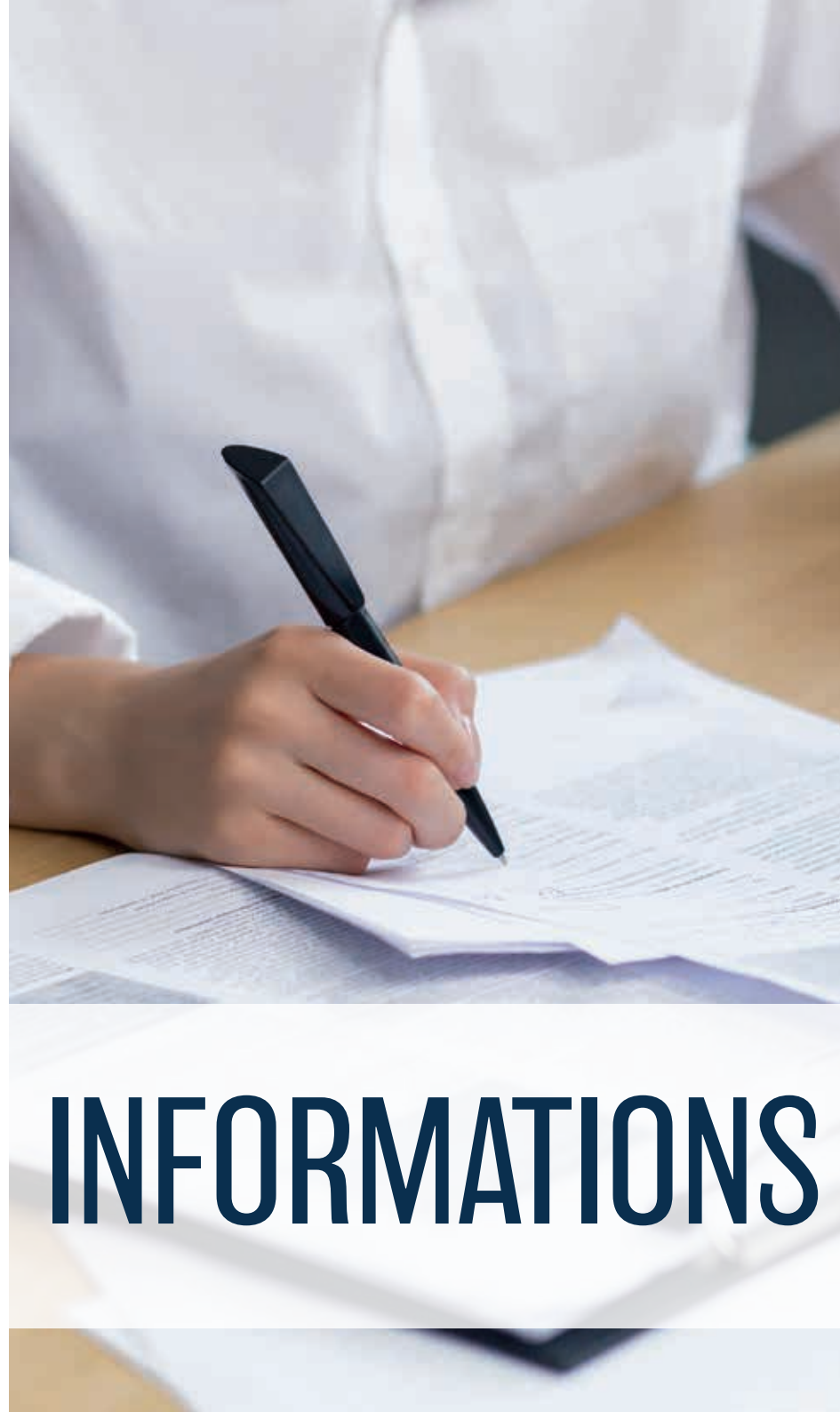
- Initiation aux techniques fondamentales de jeu scénique, la respiration et la voix, l'improvisation, la rhétorique et l'expression de mouvement
- Cours parallèle obligatoire aux études en diction
- Accessible aux élèves à partir de 14 ans

ART DRAMATIQUE

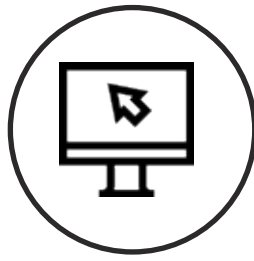
- Découverte du potentiel dramatique des élèves
- Développement des techniques corporelles et vocales permettant la construction de personnages variés
- Etudes préliminaires en diction nécessaires et test d'admission



©Bohumil KOSTOHRVZ



INFORMATIONS

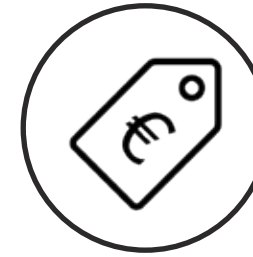


INSCRIPTIONS & RÉINSCRIPTIONS

Les inscriptions de nos nouveaux élèves débuteront le **15.05.2026**. Sur notre site www.conservatoire-nord.lu, vous trouverez un lien vers le formulaire d'inscription ainsi que les horaires des cours collectifs. Veuillez suivre les indications et nous renvoyer la demande d'inscription.

Les réinscriptions débuteront le **04.05.2026** et se font via votre accès « Mon espace Duonet ». Après vous être connecté, orientez-vous vers les onglets Inscriptions / Réinscriptions, suivez les différentes étapes et validez le formulaire. Les demandes d'inscription des anciens élèves sont traitées de manière prioritaire jusqu'au **14.05.2026**.

Pour les personnes ne disposant pas d'un ordinateur, il est possible de procéder à l'inscription/réinscription sur place, au secrétariat via iPad.



INFORMATIONS GÉNÉRALES

Les cours ont lieu sur nos sites principaux de Diekirch et Ettelbruck, ainsi qu'à Bissen, Erpeldange-sur-Sûre, Medernach et Schieren.

Certains cours collectifs sont prioritaires pour les résidents des communes spécifiques. Vous trouverez les détails sur notre site web www.conservatoire-nord.lu.

Pour des raisons pédagogiques et de capacité d'accueil, les effectifs des cours collectifs sont plafonnés. Au cas où un cours est complet, des horaires alternatifs sont proposés.

ORGANISATION DE L'ENSEIGNEMENT MUSICAL AU NIVEAU NATIONAL

L'enseignement musical, sous la responsabilité du ministère de l'Éducation nationale, a pour objectif de favoriser l'épanouissement et le développement personnel à travers la musique, la danse et le théâtre.

Il propose, entre autres, une large offre éducative gratuite jusqu'à l'âge de 18 ans.

En 2025-2026, plus de 20 000 élèves fréquentent les cours des conservatoires et écoles de musique luxembourgeois.

Les cours, organisés au niveau communal, incluent des options pour les enfants dès l'âge de 4 ans, jusqu'à des formations plus avancées pour étudiants et pour adultes intéressés.

Pour des informations détaillées, le site www.musekschoulen.lu est une référence utile.



Vous y trouverez :

- Une carte scolaire avec l'offre par localité et par établissement scolaire
- Les organigrammes des différents cursus
- Les programmes d'études détaillés de chaque branche
- Les textes législatifs



RÉFORME DE LA FORMATION MUSICALE

Afin de répondre davantage aux besoins des élèves et aux attentes des établissements, l'enseignement musical luxembourgeois poursuit son évolution. Les contenus et les approches pédagogiques sont modernisés et mieux alignés sur les pratiques musicales actuelles. Dans ce contexte, la branche formation musicale (solfège) fera l'objet d'une réforme en profondeur, qui entrera en vigueur dès la rentrée scolaire 2026/2027.

Le solfège constitue la branche obligatoire de l'enseignement musical. Il sera désormais organisé autour d'un tronc commun de cinq années d'études (FM 1 à FM 5), qui permettra aux élèves de poursuivre leur parcours instrumental ou vocal jusqu'aux niveaux les plus avancés (divisions moyenne, moyenne spécialisée et supérieure). Une place centrale sera accordée à deux dimensions fondamentales de l'apprentissage: la voix (le chant) et le mouvement corporel. Ces éléments sont désormais considérés comme des vecteurs privilégiés pour une formation musicale de base vivante et sensorielle. Cette approche active permettra de renforcer la musicalité des élèves dès les premières étapes de leur parcours.

Le nouveau parcours de formation sur cinq ans, accessible dès l'âge de six ans, a été défini par la commission consultative des programmes de l'enseignement musical au cours de l'année scolaire 2024/2025. Sur cette base, un groupe de travail d'enseignants issus des différents établissements d'enseignement musical a élaboré le nouveau programme d'études de la formation musicale, en tenant compte du nombre d'années d'études et de la durée hebdomadaire des cours.

Pour des informations détaillées, le site www.men.public.lu est une référence utile.



BEM - BACHELOR EN ENSEIGNEMENT MUSICAL

Le Bachelor en Enseignement Musical s'adresse aux étudiant.e.s passionné.e.s par la musique et souhaitant enseigner dans un conservatoire ou une école de musique au Luxembourg ou en Grande-Région.

Une formation en collaboration avec les conservatoires luxembourgeois

Vous êtes formés aux aspects pédagogiques, méthodologiques et didactiques de l'enseignement musical. Vous vous familiarisez avec les différents contextes et formes d'enseignement formel, non formel et informel au Luxembourg et vous apprenez à appliquer de manière autonome différentes méthodes d'enseignement. Des stages obligatoires ainsi qu'un semestre dans une université à l'étranger (mobilité) feront partie de votre cursus.

Dès le début de votre formation, vous choisissez entre une des trois spécialisations suivantes :

- cours instrumental ou vocal (cours individuel)
- formation musicale (solfège)
- éveil musical

L'Université du Luxembourg assure la formation en musicologie et pédagogie musicale (120 ECTS). Les conservatoires seront en charge de la formation musicale et instrumentale (60 ECTS) ce qui vous permettra de continuer votre parcours de formation musicale entamé.

Perspectives de carrière

Le Bachelor en Enseignement Musical prépare à la profession d'enseignant de musique dans un conservatoire, une école de musique régionale ou locale ou toute autre école de musique, y compris privée, une maison relais ou une crèche.

Contact

admission.bem@uni.lu ou bem.uni.lu



ORGANISATION DE L'ENSEIGNEMENT MUSICAL

Le Conservatoire du Nord, avec son équipe pédagogique composée d'environ 75 enseignants hautement spécialisés, offre la quasi-totalité des branches prévues au niveau national. Il accueille plus de 1 600 élèves qui suivent environ 3 200 cours hebdomadaires. Les cours ont lieu sur les sites principaux de Diekirch et d'Ettelbruck, ainsi qu'à Bissen, Erpeldange/Sûre, Medernach et Schieren. L'accessibilité aux cours (en fonction des places disponibles) est régie par un système de priorité.

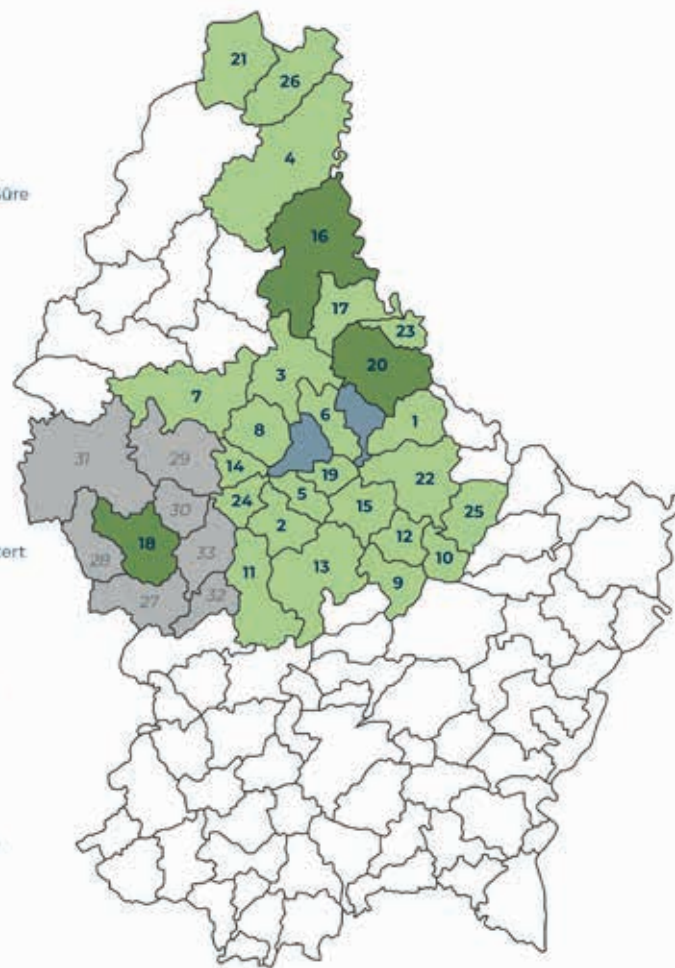
Le Conservatoire du Nord :

- accueille les élèves de Diekirch et d'Ettelbruck.
- assure une mission nationale pour l'accès aux cours des divisions moyenne spécialisée et supérieure et collabore avec l'Université de Luxembourg.
- assure également une mission régionale et entretient des **conventions avec un grand nombre de communes**. Ces communes participent activement au financement des cours de leurs habitants. Les demandes d'inscription des élèves de ces communes sont traitées en priorité. Vous trouverez sur la carte ci-jointe la liste des communes profitant de cette priorité :

1. Bettendorf
2. Bissen
3. Bourscheid
4. Clervaux
5. Colmar-Berg
6. Erpeldange-sur-Sûre
7. Esch-sur-Sûre
8. Feulen
9. Fischbach
10. Heffingen
11. Helperknapp
12. Larochette
13. Mersch
14. Mertzig
15. Nommern
16. Parc Housen
17. Putscheid
18. Rédange-sur-Attert
19. Schieren
20. Tandel
21. Troisvierges
22. Vallée de l'Ernz
23. Vianden
24. Vichten
25. Waldbillig
26. Weiswampach

À partir de l'année scolaire 2026/27:

27. Beckerich
28. Ell
29. Groussbus-Wal
30. Prézendaul
31. Rambrach
32. Saerl
33. Useldange



LE CONSERVATOIRE DU NORD

Par arrêté grand-ducal du 5 juillet 2002, les Villes de Diekirch et d'Ettelbruck ont créé un **syndicat intercommunal** pour l'organisation et la gestion d'un établissement d'enseignement musical commun.

Suite à l'arrêté ministériel du 20 décembre 2002, prononcé par Madame la Ministre de la Culture Erna Hennicot-Schoepges, cet établissement porte à partir du 1er janvier 2003 la dénomination de « **CONSERVATOIRE DU NORD** ».

Depuis le 20 octobre 2023, le syndicat intercommunal se compose comme suit:

Jean-Paul Schaaf, président, échevin de la ville d'Ettelbruck

Robert Bohnert, vice-président, conseiller de la ville de Diekirch

Lynn Ries, membre du bureau, conseillère de la ville d'Ettelbruck

Paul Bonert, membre du bureau, échevin de la ville de Diekirch

Jean-Pierre Gutenkauf, membre du comité, conseiller de la ville d'Ettelbruck

Nico Hertz, membre du comité, conseiller de la ville de Diekirch

Direction

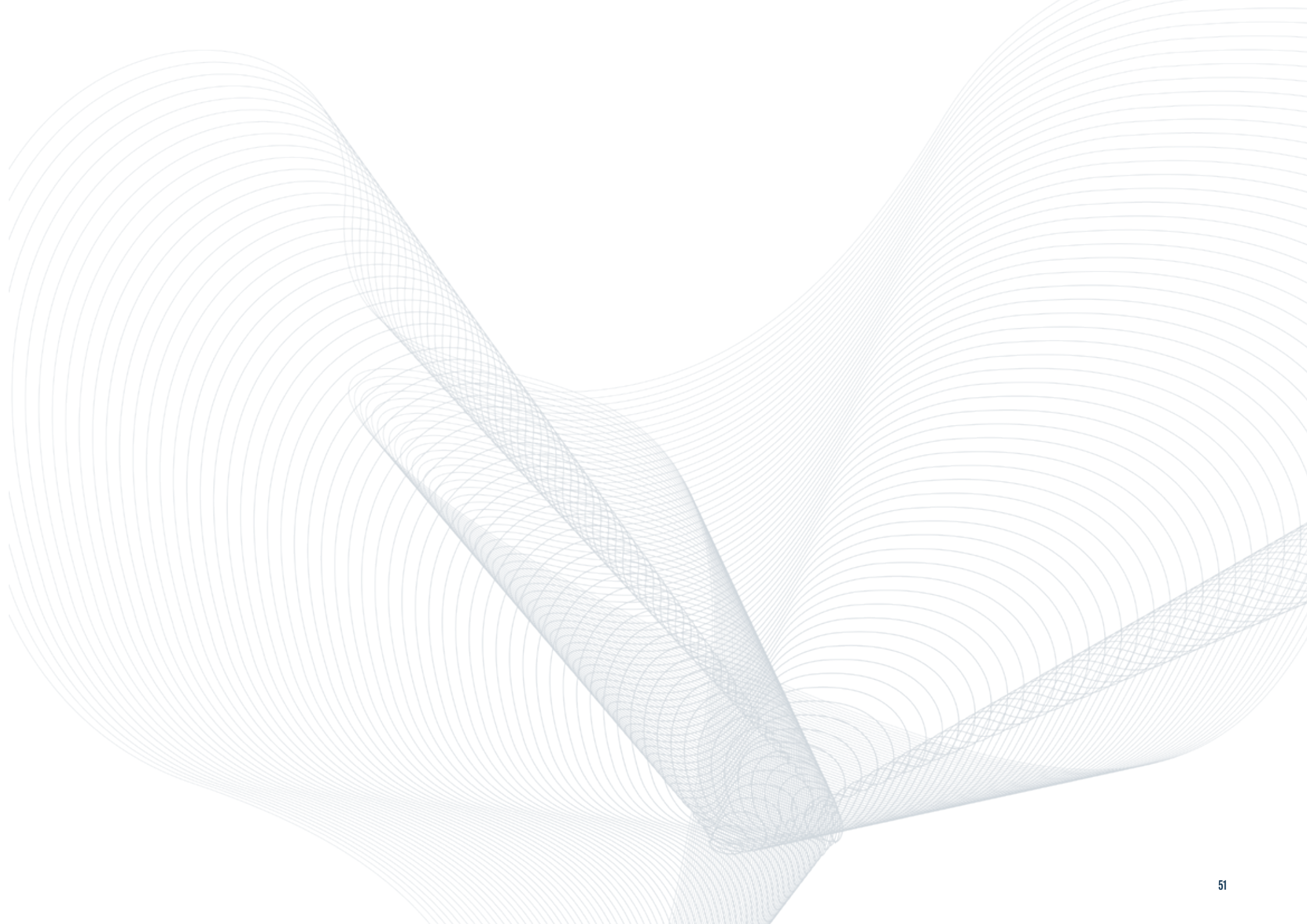
- Sébastien Duguet, directeur
- Adrien Théato, directeur adjoint
- Stéphanie Houillon, attachée à la direction

Administration du syndicat

- Katrin Kohnen, secrétaire
- Claire Schonckert, receveuse

Administration publique

- Nadine Faber
- Denise Brand
- Louise Paquay
- Corinne Kries
- Raffaella Bortolini
- Rafael Da Silva Abreu
- Noémie Lis



conservatoire du nord +

Conservatoire du Nord

Site Ettelbruck
1, Place Marie-Adélaïde
L-9063 Ettelbruck

Site Diekirch
Place Wirtgen
L-9293 Diekirch

Tél. 26 81 26-1

www.conservatoire-nord.lu

 [facebook.com/CMduNord](https://www.facebook.com/CMduNord)

 [instagram.com/conservatoiredu nord](https://www.instagram.com/conservatoiredu nord)

 [linkedin.com/conservatoiredu nord](https://www.linkedin.com/company/conservatoiredu nord)

En partenariat avec



© P. de Gruiter - Luxedit Sàrl